

موضوع رفتن استاندار فارس کذب محض است



ایرونا: طی روزهای اخیر، شایعه‌ای در فضای مجازی در حال انتشار است که حسینعلی امیری، استاندار فارس قصد دارد فارس را ترک کند و یکی از کشورها سفر شود که مشاور عالی و مدیرکل حوزه استاندار این شایعه را تکذیب کرد و گفت: استاندار با اقتدار در فارس می ماند چرا که باوجود پیشنهادات مختلف پذیرفتن خدمت در استان فارس را ترجیح داد و تا تمام توان برای حل مشکلات مردم و سر بلندی فارس تلاش می کند.

سید احمدی امدادی در پاسخ به سوالاتی در خصوص وضعیت احتمال رفتن استاندار فارس از این استان گفت: چنین چیزی از اسباب کذب است و امیری با تمام توان از ظرفیت های کار هست و با اعتباری که در بنده حاکمیت و دولت دارد بی وقفه پیگیری برنامه های توسعه استان، است.

احمدی زاده با اشاره به اینکه استاندار مردمی فارس همچنان محبوب و با اقتدار بر سنبال گرفتن روند توسعه و پیشرفت فارس و رفع مشکلات استان در حوزه های مختلف تاکید دارد، اظهار کرد: اینکه توسط برخی ها مطرح می شود که استاندار قرار است معاون پارلمانی یا سفیر در یکی از کشورها شود، صحت ندارد.

وی گفت: انهایی که دلشان برای توسعه این استان می تپد و دلسوز هستند باید در راستای تحقق برنامه ها و اهدافی که استاندار تعریف کرده همراهی لازم را داشته باشند و از این ظرفیت ملی وی بهره

بشنوانه بالای مدیریتی در سطح کشور دارد بهره لازم را در این برهه زمانی برای توسعه استان ببرند. احمدی زاده با بیان اینکه تجربه نشان داده که حاشیه سازی ها نتیجه ای جز به تاخیر انداختن روند توسعه و پیشرفت منطقه و استان را ندارد و مهم تر نیز دارند، گفت تحقق مسیر پیشرفت و تعالی استان نیاز به همدلی و همراهی دارد.

بهره برداری از زیرگذر نیمه مسقف گویم تا پایان سال

با بهره‌برداری از این پروژه، ۴۰ درصد ترافیک ورودی شهر شیراز از این محور کاهش پیدا می کند

معاون فنی و عمرانی شهرداری شیراز خبر داد
معاون فنی و عمرانی شهرداری شیراز خبر داد، این زیرگذر نسبت به طراحی اولیه ۱۱ صدمتر و ۱۱ متر عرض ترافیک بیشتر خواهد داشت. این پروژه در راستای اجرای طرح توسعه شهر شیراز در راستای محور اصلی شمال غربی شیراز واقع شده است. این پروژه در راستای محور اصلی شمال غربی شیراز واقع شده است.

معاون فنی و عمرانی شهرداری شیراز خبر داد، این زیرگذر نسبت به طراحی اولیه ۱۱ صدمتر و ۱۱ متر عرض ترافیک بیشتر خواهد داشت. این پروژه در راستای اجرای طرح توسعه شهر شیراز در راستای محور اصلی شمال غربی شیراز واقع شده است.

معاون فنی و عمرانی شهرداری شیراز خبر داد



معاون فنی و عمرانی شهرداری شیراز خبر داد، این زیرگذر نسبت به طراحی اولیه ۱۱ صدمتر و ۱۱ متر عرض ترافیک بیشتر خواهد داشت. این پروژه در راستای اجرای طرح توسعه شهر شیراز در راستای محور اصلی شمال غربی شیراز واقع شده است.

معاون فنی و عمرانی شهرداری شیراز خبر داد، این زیرگذر نسبت به طراحی اولیه ۱۱ صدمتر و ۱۱ متر عرض ترافیک بیشتر خواهد داشت. این پروژه در راستای اجرای طرح توسعه شهر شیراز در راستای محور اصلی شمال غربی شیراز واقع شده است.

معاون فنی و عمرانی شهرداری شیراز خبر داد، این زیرگذر نسبت به طراحی اولیه ۱۱ صدمتر و ۱۱ متر عرض ترافیک بیشتر خواهد داشت. این پروژه در راستای اجرای طرح توسعه شهر شیراز در راستای محور اصلی شمال غربی شیراز واقع شده است.

معاون فنی و عمرانی شهرداری شیراز خبر داد، این زیرگذر نسبت به طراحی اولیه ۱۱ صدمتر و ۱۱ متر عرض ترافیک بیشتر خواهد داشت. این پروژه در راستای اجرای طرح توسعه شهر شیراز در راستای محور اصلی شمال غربی شیراز واقع شده است.

معاون فنی و عمرانی شهرداری شیراز خبر داد، این زیرگذر نسبت به طراحی اولیه ۱۱ صدمتر و ۱۱ متر عرض ترافیک بیشتر خواهد داشت. این پروژه در راستای اجرای طرح توسعه شهر شیراز در راستای محور اصلی شمال غربی شیراز واقع شده است.

معاون فنی و عمرانی شهرداری شیراز خبر داد، این زیرگذر نسبت به طراحی اولیه ۱۱ صدمتر و ۱۱ متر عرض ترافیک بیشتر خواهد داشت. این پروژه در راستای اجرای طرح توسعه شهر شیراز در راستای محور اصلی شمال غربی شیراز واقع شده است.

معاون فنی و عمرانی شهرداری شیراز خبر داد



معاون فنی و عمرانی شهرداری شیراز خبر داد، این زیرگذر نسبت به طراحی اولیه ۱۱ صدمتر و ۱۱ متر عرض ترافیک بیشتر خواهد داشت. این پروژه در راستای اجرای طرح توسعه شهر شیراز در راستای محور اصلی شمال غربی شیراز واقع شده است.

معاون فنی و عمرانی شهرداری شیراز خبر داد، این زیرگذر نسبت به طراحی اولیه ۱۱ صدمتر و ۱۱ متر عرض ترافیک بیشتر خواهد داشت. این پروژه در راستای اجرای طرح توسعه شهر شیراز در راستای محور اصلی شمال غربی شیراز واقع شده است.

معاون فنی و عمرانی شهرداری شیراز خبر داد، این زیرگذر نسبت به طراحی اولیه ۱۱ صدمتر و ۱۱ متر عرض ترافیک بیشتر خواهد داشت. این پروژه در راستای اجرای طرح توسعه شهر شیراز در راستای محور اصلی شمال غربی شیراز واقع شده است.

معاون فنی و عمرانی شهرداری شیراز خبر داد، این زیرگذر نسبت به طراحی اولیه ۱۱ صدمتر و ۱۱ متر عرض ترافیک بیشتر خواهد داشت. این پروژه در راستای اجرای طرح توسعه شهر شیراز در راستای محور اصلی شمال غربی شیراز واقع شده است.

معاون فنی و عمرانی شهرداری شیراز خبر داد، این زیرگذر نسبت به طراحی اولیه ۱۱ صدمتر و ۱۱ متر عرض ترافیک بیشتر خواهد داشت. این پروژه در راستای اجرای طرح توسعه شهر شیراز در راستای محور اصلی شمال غربی شیراز واقع شده است.

معاون فنی و عمرانی شهرداری شیراز خبر داد، این زیرگذر نسبت به طراحی اولیه ۱۱ صدمتر و ۱۱ متر عرض ترافیک بیشتر خواهد داشت. این پروژه در راستای اجرای طرح توسعه شهر شیراز در راستای محور اصلی شمال غربی شیراز واقع شده است.

کسب رتبه عالی هسته گزینش شهرداری شیراز در سطح کشور



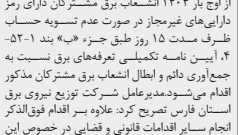
مدیر هسته گزینش شهرداری شیراز گفت: بر اساس اعلام نتیجه هیئت نظارت، بازرسی و ارزیابی عملکرد هیئت مرکزی گزینش وزارت کشور هسته گزینش شهرداری شیراز برپایه چندی سال متوالی بالاترین رتبه عملکردی در کشور (عالی) را کسب کرد. به گزارش پایگاه اطلاع رسانی شهرداری شیراز، علی شمس‌الدینی از کسب بالاترین رتبه عملکردی در بین هسته‌های گزینش تايب وزارت کشور خبر داد. وی افزود: بر اساس بازرسی دوره‌ای بازرسان هیئت مرکزی گزینش وزارت کشور از هسته‌های عملکرد تا به، هسته گزینش شهرداری شیراز رتبه نخست است. «عالی» را در مجموع نبردهای گزینش امع از سایر ادار، استعلامات، تحقیق و بررسی، مطالعه، ارزیابی و نهایتاً صدور رأی کسب کرد.

مدیر هسته گزینش شهرداری شیراز گفت: در نامه‌ای که از سوی هیئت مرکزی گزینش وزارت کشور ارسال شده است، ضمن تقدیر و تشکر از زحمات کمی و کیفی پرنده‌ها و به‌روزرسانی فرآیند ها در هسته گزینش شهرداری شیراز، به‌عنوان یکی از هسته‌های پیشرو در سطح کشور بر رتبه ممتاز این روند تاکید شده است.

شمس‌الدینی عنوان کرد: تیم بازرسی هیئت مرکزی گزینش وزارت کشور، مصور دوره‌ای با حضور و استنار در هسته‌های گزینش تا به نسبت به بررسی دقیق شکلی و ماهوی پرنده‌های گزینش و عملکرد شهرداری شیراز موفق به کسب رتبه عالی (بالاترین رتبه عملکردی موجود) شد.

وی همچنین از حمایت‌های بی‌دریغ محمدرحمن اسدی، شهردار کلانشهر شیراز و همکاران هسته گزینش شهرداری که در تحقق اهداف گزینش خصوصاً نتیجه حاصله قلمرو تأثیری داشتند، قدرانی کرد.

**جمع آوری ۴۸۷ دستگاه غیرمجاز
استخراج رم‌زدایی در فارس**



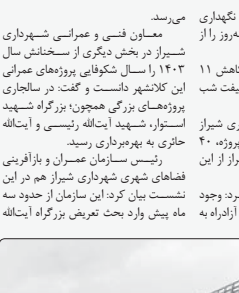
مدیرعامل شرکت توزیع نیروی برق استان فارس، گفت: تا ابتدای اسفند ۵۰ مرکز استخراج و ۴۸۷ دستگاه غیرمجاز رمز داری در محدوده کاری این شرکت که فاقد مجوزهای قانونی بودند کشف و ضبط شده است. حمیدرضا جلیلی از تلاش این شرکت برای جمع‌آوری مراکز غیرمجاز استخراج رمز داری و اشناسنامه غیرمجاز به عنوان یکی از ۱۴ مگاپروژه صنعت برق برای دوره از اول فروردین ۱۴۰۳ خبر داد.

وی بیان کرد: به منظور سهولت در ارائه گزارش‌های مردمی، سامانه پیامکی «۱۲۱۳۰۳۰۳» برای گزارش مراکز غیرمجاز استخراج رمز داری راه‌اندازی شده است که مردم فارس می‌توانند از طریق پیامک مراکز غیرمجاز را گزارش کرده و به ازای هر دستگاه در حدود ۵ میلیون ریال تا سقف ۵۰۰ میلیون ریال جهت مراکز دولتی پاداش دریافت کنند. جلیلی در ادامه از تشدید برخوردها با متخلفان استخراج کنندگان غیرمجاز رمز داری در محدوده فعالیت این شرکت خبر داد و گفت: در راستای اجرای ۱۴ مگاپروژه برای کاهش نوارهای برق و گذر اوج از ۱۴۰۳ تعداد برق مشترکان دارای رمز داری‌های غیرمجاز در صورت عدم تسویه حساب ظرف مدت ۱۵ روز طبق جزوه «ب» بند ۲-۱-۴، آپین نامه تکمیلی تعرفه‌های برق نسبت به جمع‌آوری دائم و ابطال اشباع برق مشترکان متخلف اقدام می‌شود. مدیرعامل شرکت توزیع نیروی برق استان فارس به طور جدی ادامه دارد، اسرار ایمنی‌داری کرد: بنا‌به‌نام با همکاری مردم متامن برق مطمئن و پایدار موجبات رضایتی‌ندی رفاه و آسایش شهروندان را بیش از پیش فراهم آورد.

سقوط ۴ نفر از ارتفاع ۲ متری در شیراز

کارشناسان اورژانس ۱۱۵ شیراز، به ۴ مصدوم سقوط کرده از ارتفاع ۲ متر در یکم ابتدای رسانی کردند. مسعود عبدی، رئیس مرکز مدیریت حوادث و فوریت‌های پزشکی فارس اظهار کرد: بعد از ظهر روز گذشته، چهار مصدوم ۳ نفر به علت سقوط از ارتفاع در شیراز (فکته کوزه کرد) مخاره شد که به‌فواصله کارشناسان اورژانس ۱۱۵ در محل حادثه اعزام شدند. دو ادامه داد: با حضور به موقع کارشناسان، اقدامات ایمنی شبیه‌سازی مورد نیاز به مصدومان ارائه شد و برپای دریافت خدمات درمانی به‌بهرتره به بیمارستان شهید چیتا منتقل شدند. علت حادثه «عدم رعایت نکات ایمنی هنگام کار در ارتفاع عنوان شده است.

معاون فنی و عمرانی شهرداری شیراز خبر داد



معاون فنی و عمرانی شهرداری شیراز خبر داد، این زیرگذر نسبت به طراحی اولیه ۱۱ صدمتر و ۱۱ متر عرض ترافیک بیشتر خواهد داشت. این پروژه در راستای اجرای طرح توسعه شهر شیراز در راستای محور اصلی شمال غربی شیراز واقع شده است.



معاون فنی و عمرانی شهرداری شیراز خبر داد، این زیرگذر نسبت به طراحی اولیه ۱۱ صدمتر و ۱۱ متر عرض ترافیک بیشتر خواهد داشت. این پروژه در راستای اجرای طرح توسعه شهر شیراز در راستای محور اصلی شمال غربی شیراز واقع شده است.

معاون فنی و عمرانی شهرداری شیراز خبر داد، این زیرگذر نسبت به طراحی اولیه ۱۱ صدمتر و ۱۱ متر عرض ترافیک بیشتر خواهد داشت. این پروژه در راستای اجرای طرح توسعه شهر شیراز در راستای محور اصلی شمال غربی شیراز واقع شده است.

معاون فنی و عمرانی شهرداری شیراز خبر داد، این زیرگذر نسبت به طراحی اولیه ۱۱ صدمتر و ۱۱ متر عرض ترافیک بیشتر خواهد داشت. این پروژه در راستای اجرای طرح توسعه شهر شیراز در راستای محور اصلی شمال غربی شیراز واقع شده است.

معاون فنی و عمرانی شهرداری شیراز خبر داد، این زیرگذر نسبت به طراحی اولیه ۱۱ صدمتر و ۱۱ متر عرض ترافیک بیشتر خواهد داشت. این پروژه در راستای اجرای طرح توسعه شهر شیراز در راستای محور اصلی شمال غربی شیراز واقع شده است.

معاون فنی و عمرانی شهرداری شیراز خبر داد، این زیرگذر نسبت به طراحی اولیه ۱۱ صدمتر و ۱۱ متر عرض ترافیک بیشتر خواهد داشت. این پروژه در راستای اجرای طرح توسعه شهر شیراز در راستای محور اصلی شمال غربی شیراز واقع شده است.

معاون فنی و عمرانی شهرداری شیراز خبر داد



معاون فنی و عمرانی شهرداری شیراز خبر داد، این زیرگذر نسبت به طراحی اولیه ۱۱ صدمتر و ۱۱ متر عرض ترافیک بیشتر خواهد داشت. این پروژه در راستای اجرای طرح توسعه شهر شیراز در راستای محور اصلی شمال غربی شیراز واقع شده است.



معاون فنی و عمرانی شهرداری شیراز خبر داد، این زیرگذر نسبت به طراحی اولیه ۱۱ صدمتر و ۱۱ متر عرض ترافیک بیشتر خواهد داشت. این پروژه در راستای اجرای طرح توسعه شهر شیراز در راستای محور اصلی شمال غربی شیراز واقع شده است.

معاون فنی و عمرانی شهرداری شیراز خبر داد، این زیرگذر نسبت به طراحی اولیه ۱۱ صدمتر و ۱۱ متر عرض ترافیک بیشتر خواهد داشت. این پروژه در راستای اجرای طرح توسعه شهر شیراز در راستای محور اصلی شمال غربی شیراز واقع شده است.

معاون فنی و عمرانی شهرداری شیراز خبر داد، این زیرگذر نسبت به طراحی اولیه ۱۱ صدمتر و ۱۱ متر عرض ترافیک بیشتر خواهد داشت. این پروژه در راستای اجرای طرح توسعه شهر شیراز در راستای محور اصلی شمال غربی شیراز واقع شده است.

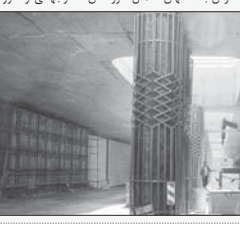
معاون فنی و عمرانی شهرداری شیراز خبر داد، این زیرگذر نسبت به طراحی اولیه ۱۱ صدمتر و ۱۱ متر عرض ترافیک بیشتر خواهد داشت. این پروژه در راستای اجرای طرح توسعه شهر شیراز در راستای محور اصلی شمال غربی شیراز واقع شده است.

معاون فنی و عمرانی شهرداری شیراز خبر داد، این زیرگذر نسبت به طراحی اولیه ۱۱ صدمتر و ۱۱ متر عرض ترافیک بیشتر خواهد داشت. این پروژه در راستای اجرای طرح توسعه شهر شیراز در راستای محور اصلی شمال غربی شیراز واقع شده است.

معاون فنی و عمرانی شهرداری شیراز خبر داد



معاون فنی و عمرانی شهرداری شیراز خبر داد، این زیرگذر نسبت به طراحی اولیه ۱۱ صدمتر و ۱۱ متر عرض ترافیک بیشتر خواهد داشت. این پروژه در راستای اجرای طرح توسعه شهر شیراز در راستای محور اصلی شمال غربی شیراز واقع شده است.



معاون فنی و عمرانی شهرداری شیراز خبر داد، این زیرگذر نسبت به طراحی اولیه ۱۱ صدمتر و ۱۱ متر عرض ترافیک بیشتر خواهد داشت. این پروژه در راستای اجرای طرح توسعه شهر شیراز در راستای محور اصلی شمال غربی شیراز واقع شده است.

معاون فنی و عمرانی شهرداری شیراز خبر داد، این زیرگذر نسبت به طراحی اولیه ۱۱ صدمتر و ۱۱ متر عرض ترافیک بیشتر خواهد داشت. این پروژه در راستای اجرای طرح توسعه شهر شیراز در راستای محور اصلی شمال غربی شیراز واقع شده است.

معاون فنی و عمرانی شهرداری شیراز خبر داد، این زیرگذر نسبت به طراحی اولیه ۱۱ صدمتر و ۱۱ متر عرض ترافیک بیشتر خواهد داشت. این پروژه در راستای اجرای طرح توسعه شهر شیراز در راستای محور اصلی شمال غربی شیراز واقع شده است.

معاون فنی و عمرانی شهرداری شیراز خبر داد، این زیرگذر نسبت به طراحی اولیه ۱۱ صدمتر و ۱۱ متر عرض ترافیک بیشتر خواهد داشت. این پروژه در راستای اجرای طرح توسعه شهر شیراز در راستای محور اصلی شمال غربی شیراز واقع شده است.

معاون فنی و عمرانی شهرداری شیراز خبر داد، این زیرگذر نسبت به طراحی اولیه ۱۱ صدمتر و ۱۱ متر عرض ترافیک بیشتر خواهد داشت. این پروژه در راستای اجرای طرح توسعه شهر شیراز در راستای محور اصلی شمال غربی شیراز واقع شده است.

معاون فنی و عمرانی شهرداری شیراز خبر داد



معاون فنی و عمرانی شهرداری شیراز خبر داد، این زیرگذر نسبت به طراحی اولیه ۱۱ صدمتر و ۱۱ متر عرض ترافیک بیشتر خواهد داشت. این پروژه در راستای اجرای طرح توسعه شهر شیراز در راستای محور اصلی شمال غربی شیراز واقع شده است.



معاون فنی و عمرانی شهرداری شیراز خبر داد، این زیرگذر نسبت به طراحی اولیه ۱۱ صدمتر و ۱۱ متر عرض ترافیک بیشتر خواهد داشت. این پروژه در راستای اجرای طرح توسعه شهر شیراز در راستای محور اصلی شمال غربی شیراز واقع شده است.

معاون فنی و عمرانی شهرداری شیراز خبر داد، این زیرگذر نسبت به طراحی اولیه ۱۱ صدمتر و ۱۱ متر عرض ترافیک بیشتر خواهد داشت. این پروژه در راستای اجرای طرح توسعه شهر شیراز در راستای محور اصلی شمال غربی شیراز واقع شده است.

معاون فنی و عمرانی شهرداری شیراز خبر داد، این زیرگذر نسبت به طراحی اولیه ۱۱ صدمتر و ۱۱ متر عرض ترافیک بیشتر خواهد داشت. این پروژه در راستای اجرای طرح توسعه شهر شیراز در راستای محور اصلی شمال غربی شیراز واقع شده است.

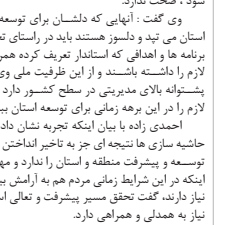
معاون فنی و عمرانی شهرداری شیراز خبر داد، این زیرگذر نسبت به طراحی اولیه ۱۱ صدمتر و ۱۱ متر عرض ترافیک بیشتر خواهد داشت. این پروژه در راستای اجرای طرح توسعه شهر شیراز در راستای محور اصلی شمال غربی شیراز واقع شده است.

معاون فنی و عمرانی شهرداری شیراز خبر داد، این زیرگذر نسبت به طراحی اولیه ۱۱ صدمتر و ۱۱ متر عرض ترافیک بیشتر خواهد داشت. این پروژه در راستای اجرای طرح توسعه شهر شیراز در راستای محور اصلی شمال غربی شیراز واقع شده است.

معاون فنی و عمرانی شهرداری شیراز خبر داد



معاون فنی و عمرانی شهرداری شیراز خبر داد، این زیرگذر نسبت به طراحی اولیه ۱۱ صدمتر و ۱۱ متر عرض ترافیک بیشتر خواهد داشت. این پروژه در راستای اجرای طرح توسعه شهر شیراز در راستای محور اصلی شمال غربی شیراز واقع شده است.



معاون فنی و عمرانی شهرداری شیراز خبر داد، این زیرگذر نسبت به طراحی اولیه ۱۱ صدمتر و ۱۱ متر عرض ترافیک بیشتر خواهد داشت. این پروژه در راستای اجرای طرح توسعه شهر شیراز در راستای محور اصلی شمال غربی شیراز واقع شده است.

معاون فنی و عمرانی شهرداری شیراز خبر داد، این زیرگذر نسبت به طراحی اولیه ۱۱ صدمتر و ۱۱ متر عرض ترافیک بیشتر خواهد داشت. این پروژه در راستای اجرای طرح توسعه شهر شیراز در راستای محور اصلی شمال غربی شیراز واقع شده است.

معاون فنی و عمرانی شهرداری شیراز خبر داد، این زیرگذر نسبت به طراحی اولیه ۱۱ صدمتر و ۱۱ متر عرض ترافیک بیشتر خواهد داشت. این پروژه در راستای اجرای طرح توسعه شهر شیراز در راستای محور اصلی شمال غربی شیراز واقع شده است.

معاون فنی و عمرانی شهرداری شیراز خبر داد، این زیرگذر نسبت به طراحی اولیه ۱۱ صدمتر و ۱۱ متر عرض ترافیک بیشتر خواهد داشت. این پروژه در راستای اجرای طرح توسعه شهر شیراز در راستای محور اصلی شمال غربی شیراز واقع شده است.

معاون فنی و عمرانی شهرداری شیراز خبر داد، این زیرگذر نسبت به طراحی اولیه ۱۱ صدمتر و ۱۱ متر عرض ترافیک بیشتر خواهد داشت. این پروژه در راستای اجرای طرح توسعه شهر شیراز در راستای محور اصلی شمال غربی شیراز واقع شده است.

معاون فنی و عمرانی شهرداری شیراز خبر داد

معاون فنی و عمرانی شهرداری شیراز خبر داد، این زیرگذر نسبت به طراحی اولیه ۱۱ صدمتر و ۱۱ متر عرض ترافیک بیشتر خواهد داشت. این پروژه در راستای اجرای طرح توسعه شهر شیراز در راستای محور اصلی شمال غربی شیراز واقع شده است.

معاون فنی و عمرانی شهرداری شیراز خبر داد

معاون فنی و عمرانی شهرداری شیراز خبر داد، این زیرگذر نسبت به طراحی اولیه ۱۱ صدمتر و ۱۱ متر عرض ترافیک بیشتر خواهد داشت. این پروژه در راستای اجرای طرح توسعه شهر شیراز در راستای محور اصلی شمال غربی شیراز واقع شده است.

معاون فنی و عمرانی شهرداری شیراز خبر داد

معاون فنی و عمرانی شهرداری شیراز خبر داد، این زیرگذر نسبت به طراحی اولیه ۱۱ صدمتر و ۱۱ متر عرض ترافیک بیشتر خواهد داشت. این پروژه در راستای اجرای طرح توسعه شهر شیراز در راستای محور اصلی شمال غربی شیراز واقع شده است.

معاون فنی و عمرانی شهرداری شیراز خبر داد

معاون فنی و عمرانی شهرداری شیراز خبر داد، این زیرگذر نسبت به طراحی اولیه ۱۱ صدمتر و ۱۱ متر عرض ترافیک بیشتر خواهد داشت. این پروژه در راستای اجرای طرح توسعه شهر شیراز در راستای محور اصلی شمال غربی شیراز واقع شده است.

معاون فنی و عمرانی شهرداری شیراز خبر داد

معاون فنی و عمرانی شهرداری شیراز خبر داد، این زیرگذر نسبت به طراحی اولیه ۱۱ صدمتر و ۱۱ متر عرض ترافیک بیشتر خواهد داشت. این پروژه در راستای اجرای طرح توسعه شهر شیراز در راستای محور اصلی شمال غربی شیراز واقع شده است.

معاون فنی و عمرانی شهرداری شیراز خبر داد

معاون فنی و عمرانی شهرداری شیراز خبر داد، این زیرگذر نسبت به طراحی اولیه ۱۱ صدمتر و ۱۱ متر عرض ترافیک بیشتر خواهد داشت. این پروژه در راستای اجرای طرح توسعه شهر شیراز در راستای محور اصلی شمال غربی شیراز واقع شده است.